

Diversidade

na Rede

Ronsel de futuro. Rumbo 2030

Rede Museística Provincial de Lugo



DEPUTACIÓN
DE LUGO



Cultura
VICEPRESIDENCIA



REDE MUSEÍSTICA
PROVINCIAL DE LUGO



CADERNO DO
PROFESORADO



Museos da Rede Museística Provincial de Lugo Visitas virtuais

**Museo
Provincial
do Mar**

<https://my.matterport.com/show/?m=vvPNxRBDq&brand=0>

**Museo
Provincial
de Lugo**

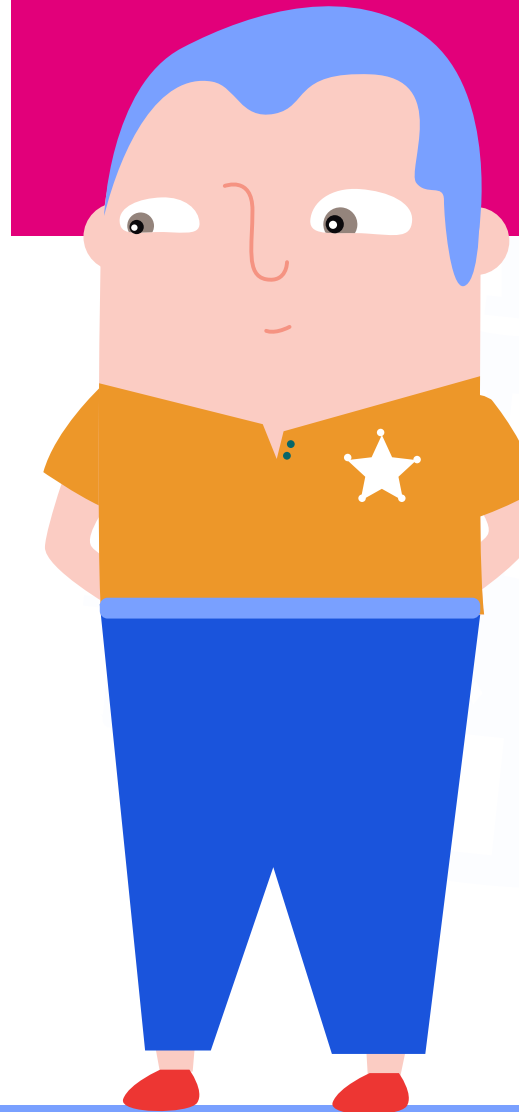
<https://my.matterport.com/show/?m=BV1eVvWJl&brand=0>

**Museo
Fortaleza
San Paio
de Narla**

<https://my.matterport.com/show/?m=tY1c577bxD5>

**Museo
Pazo
de Tor**

https://my.matterport.com/show/?m=w4l_GS96pger&brand=0





Ronsel de futuro. Rumbo 2030

A Rede Museística Provincial de Lugo centra o seu labor nas persoas e, polo tanto, a súa estratexia basease en buscar canles de comunicación entre os museos e as comunidades na súa diversidade. As coleccións serán entón, ferramentas sobre as que abrir o diálogo, desde a escoita e a reflexión para unha educación na tolerancia e o respecto.

Afrontar a diversidade desde a escola e o museo significa traballar na prevención de situacións de acoso, vulnerabilidade, e exclusión tanto nos presentes como nos futuros ciclos educativos para, en definitiva, formar persoas cunha mellor fortaleza social.

Esta Unidade desenvólvese a través dos seguintes eixes:

- ◆ Recoñecemos a diversidade sexual e de identidades na nosa sociedade
- ◆ Incluimos novos relatos sobre as coleccións cos que nos representen a todas/todos/todes.
- ◆ Fortalecemos as relacións entre a comunidade, os museos e o territorio como lugares onde aprender a ser, a coñecer, a convivir e a facer, de forma sostible, no desenvolvemento das sociedades, en especial nas comunidades rurais, desde a ollada do ecofeminismo.

Obxectivos

- ◆ Educar coordinadamente, aula e museo, sobre o respecto á diversidade afectivo-sexual e de xénero na sociedade.
- ◆ Eliminar os prexuizos sexistas fomentando o pensamento crítico e respectando a diversidade de xénero.
- ◆ Estimular a creatividade para xerar relatos inclusivos, e por tanto, referentes, dentro do museo.
- ◆ Recoñecer o rol da diversidade no desenvolvemento da Historia e da Historia da Arte.
- ◆ Impulsar unha actitude comprometida, ecoloxista e cidadá na defensa dos dereitos humanos.
- ◆ Acadar as metas da Axenda 2030, e particularmente o Obxectivo de Desenvolvemento Sostible (ODS) 5 sobre a Igualdade de Xénero, e o 10, Redución das desigualdades.
- ◆ Acadar as metas da Axenda 2030, e particularmente o Obxectivo de Desenvolvemento Sostible (ODS) 5 sobre a Igualdade de Xénero.



Competencias

- ◆ **Comunicación lingüística:** Durante a realización destas actividades o alumnado debera expresarse, escoitar e debater razoadamente e con respecto.
- ◆ **Competencia dixital:** Co uso das nosas plataformas dixitais e a visita inmersiva aos nosos museos, cada participante aprenderá a coñecer os distintos tipos de linguaxe que se utilizan de forma dixital así como a ter un punto de vista crítico sobre o exposto no mundo online.
- ◆ **Aprender a aprender:** Nestas actividades os rapaces e as rapazas deben implicarse no proceso de aprendizaxe para resolver as tarefas. Procúrase que sexan suxeitos activos na toma de decisións e responsables dos seus resultados.
- ◆ **Competencias sociais e cívicas:** traballaremos sobre a comprensión crítica, o respecto ás demais persoas, aos seus gustos e identidades, á diversidade afectivo sexual e sobre o sexismo na sociedade.
- ◆ **Conciencia e expresións culturais:** entenderemos como as referencias culturais, representadas nas coleccións da Rede nas, mudaron ao longo da historia. O alumnado precisará empregar diferentes materiais e técnicas artísticas para completar as actividades.
- ◆ **Sentido da iniciativa e do espírito emprendedor:** o programa valora o traballo en equipo, no que cada membro terá unha función asignada e a toma de decisións realizarase por consenso. Porén, cada compoñente deberá saber comunicar, defender e presentar o proxecto ante o resto da aula, e por extensión levar o compromiso de convivencia coa diversidade ao seu cotián.

Público destinatario

Este programa sobre diversidade está dirixido aos centros educativos de infantil, primaria e secundaria e ao seu alumnado. Cada actividade sinala de forma específica a adaptación a cada nivel.

As materias coas que se relaciona o contido deste programa son:

- ◆ **Infantil:** Coñecemento de si mesmo/a e da súa contorna e Comunicación e representación
- ◆ **Primaria:** Ciencias sociais, Educación artística e Valores culturais e cívicos
- ◆ **Secundaria:** Educación plástica e visual, Xeografía e Historia, Valores éticos e Igualdade de xénero
- ◆ **Bacharelato:** Fundamentos da Arte, Historia da Arte, Cultura Audiovisual, Deseño, Debuxo Artístico, Patrimonio artístico e cultural de Galicia



Metodoloxía

A metodoloxía deste caderno é totalmente práctica: traballamos os contidos teóricos desta Unidade utilizando as coleccións dos catro museos da Rede: Museo Provincial de Lugo (MPL), Museo Provincial do Mar (MPM), Fortaleza San Paio de Narla (FSPN) e Museo Pazo de Tor (MPT). Para levala a cabo, unha vez concertada a actividade, recibiredes dous documentos guía, un dirixido a docentes e máis o caderno do alumnado correspondente o seu nivel.

Polo tanto as actividades que se inclúen nesta unidade están deseñadas para seren realizadas tanto en liña como de forma presencial. En calquera caso, o museo será o voso acompañante e sempre contaredes co persoal de Mediación da Rede Museística Provincial de Lugo que participará activamente antes, durante e despois da acción.

Agradecemos enormemente se compartes connosco a posta en práctica desta unidade na aula, porque queremos incorporar no museo todos os relatos e as miradas resultantes do voso traballo.

Por outra parte, esta unidade aplica a linguaxe inclusiva para visibilizar a todos os xéneros, incluídos os non binarios. Utilizamos nomes de colectividade, desdobramentos en masculino e feminino, así como o “x” como desinencia para o xénero gramatical.

E finalmente, co obxectivo de mellorar, enviarémosche ao cabo da actividade un cuestionario de avaliación para que, de xeito voluntario, compartas connosco os aspectos que queiras destacar.

Para inscribir a túa aula neta unidade e solicitar máis información, contacta connosco na páxina <https://comunidadermpl.es/>

Estándares de avaliación

- ◆ Presta atención á actividade
- ◆ Respecta a diversidade na sociedade e vela como algo positivo e enriquecedor.
- ◆ Acepta as diferentes orientacións sexuais e de xénero e mantén unha actitude de respecto ante elas.
- ◆ Identifica elementos materiais, culturais ou ideolóxicos que son herdanza do pasado.
- ◆ Elabora conclusións sobre a importancia que ten para as persoas poder desenvolver a súa autonomía persoal e ter o control da súa propia conduta conforme aos valores éticos libremente elixidos.
- ◆ Traballa en grupo, expresa con respecto a súa opinión e escoita a do resto de compañeiros/as
- ◆ Elabora composicións, usando distintos materiais, que permiten ilustrar, decorar ou comunicar mensaxes o respecto a diversidade de xénero e sexual.



Contidos

A pluralidade na sociedade é unha realidade que desde os museos e as aulas merece ser tratada en termos de respecto, tolerancia e convivencia.

As rapazas e os rapaces toman conciencia desde unha idade moi temperán da súa identidade e da do mundo que lles rodea. Formar referentes e buscar unha historia que os e as inclúa son tarefas do museo e da escola. Por iso, abrimos o museo, como espazo seguro relator de historias, á exploración da pluralidade afectiva e persoal, onde utilizamos a creatividade como ferramenta de expresión e as coleccións como elementos cos que construír ou de-construír a identidade, a fin de aprender desde unha mirada reflexiva e inclusiva.

A. Conceptos

Por tanto, para tratar un tema complexo debemos acudir a estratexias sinxelas e directas. Comezaremos por deixar claras algunhas definicións:

- ◆ **Sexo:** Fai referencia ás características biolóxicas dos seres de calquera especie animal, dividíndoos en masculino (macho) e feminino (femia). Son a suma dos órganos sexuais: as gónadas, os cromosomas, os xenitais e as hormonas sexuais.
- ◆ **Xénero:** Describe a identidade que se lle outorga a cada ser humano segundo o seu sexo biolóxico. Son un patrón, un molde binario co que se identifica o que debe ser un home e o que debe ser unha muller.

◆ **Roles de xénero:** Papel social que se lle atribúe a cada ser humano segundo sexa home ou muller e que tradicionalmente se determinou como unha diferenza xerárquica: o home sitúase nunha situación de superioridade fronte á muller. Estes roles de xénero foron mudando ao longo da historia, por iso falamos deles como unha construción cultural.

◆ **Estereotipos de xénero.** Ideas socialmente establecidas de como deben ser, actuar e comportarse as mulleres e os homes. Estas ideas son aprendidas desde o momento do nacemento, polo tanto, non naturais, e reproducense a través do proceso de socialización. Son ríxidas, desiguais, limitadoras e posúen un gran arraigo, o que non lles impediú sufrir modificacións de acordo aos cambios na sociedade. En resumo, no momento de nacer, a cada ser humano asígnaselle unha forma de ser e comportarse segundo teña sexo masculino (masculinidade) ou feminino (feminidade) que será reforzada nos espazos de socialización (familia, escola, relacións sociais)

Contidos

- ◆ **Orientación afectiva-sexual:** Atracción emocional, romántica ou sexual dunha persoa cara a outras. Tradicionalmente determinábase en razón á relacións co mesmo sexo (homosexualidade), co sexo contrario (heterosexualidade), a ambos sexos (bisexualidade). En contexto de xéneros, podemos falar de pansexualidade cando se sente atracción polas persoas independentemente do seu sexo ou xénero, ou asexualidade cando non existe tal atracción sexual. Dentro das formas tradicionais de relación, estableceuse maioritariamente a monogamia, pero en contextos contemporáneos estanse a introducir conceptos como o poliamor (relación amorosa simultánea con varias persoas con coñecemento e consentimento delas) ou o arromanticismo (sen necesidade de manter unha relación romántica).
- ◆ **Colectivo LGTBIQA+:** Asociación na defensa dos dereitos das lesbianas, gays, trans, bisexuais, queer, asexuais, e máis. Durante moito tempo estas persoas foron perseguidas, e aínda hoxe non é fácil identificarse como tal, pero nós sabemos que todas as persoas caben na nosa sociedade e por tanto todas/todos/todxs merecemos vivir en igualdade, con respecto e tolerancia. Imos ver polo miúdo quen forma este colectivo:

- **Lesbianas:** Mulleres que senten atracción afectivo-sexual por outras mulleres.
- **Gays:** Homes que senten atracción afectivo-sexual por outros homes.
- **Trans*:** Agrupación que reúne ás persoas transexuais e transxénero. Unha persoa transexual non se identifica co sexo que posúe e quere cambialo. No transxénero falamos de persoas que sen modificar o seu corpo, cambian os seus roles de xénero polos asignados ao sexo contrario.
- **Bisexuais:** Persoas que senten atracción amorosa igualmente por homes e mulleres.
- **Intersexuais:** Persoas con características sexuais masculinos e femininos.
- **Queer:** Persoas non binarias, queer, de xénero fluído ou axénero, son aquelas que se senten fóra do marco ríxido xéneros tradicionais home/muller e maniféstanos como unha mestura de ambos ou poden transitar entre un xénero e outro.
- **Asexuais:** Persoas que non senten ningún tipo de atracción amorosa por outras persoas.

- ◆ **Orgullo LGTBIQA+:** Día para reivindicar os dereitos do colectivo e ten lugar o 28 de xuño
Un día para celebrar a diversidade e a igualdade, denunciar as violencias contra o colectivo e continuar na defensa dos dereitos para todxs.
Durante as décadas dos 50 e 60 do século XX, o colectivo sufría unha grande opresión. En Estados Unidos, por exemplo, a homosexualidade era considerada un trastorno mental e practicábanlles tratamentos médicos moi agresivos para “corrixila”. Tamén eran habituais as redadas e os arrestos para persoas vestidas con roupa do sexo oposto.
En España, a partir de 1954, a represión xustificábase dentro a Lei de Vagos e Maleantes con penas de cárcere e traballos forzosos durante anos.
Baixo este clima, o 28 de xuño de 1969, en Nova York, tras os recorrentes ataques ao bar Stonewall, comezaron as protestas para reclamar a falta de dereitos e a continua indefensión da comunidade LGTBIQA+.

Contidos

◆ **Linguaxe inclusiva:** A linguaxe é un vehículo de comunicación e de formación de referentes. Está construída a partir do androcentrismo, isto é non soamente porque subordinemos o feminino a un masculino colectivo (por exemplo: os alumnos, os visitantes, os profesores), senón tamén porque falamos en masculino como percepción falsa da realidade (vou ao médico). Polo tanto, utilizaremos neste caderno unha linguaxe inclusiva co obxectivo visibilizar o papel activo de cada xénero.

B. A responsabilidade dos Museos no construción de identidades. A Rede Museística Provincial de Lugo.

Os museos non son unicamente lugares de salvagarda do patrimonio e da historia e a Arte, son tamén construtores de referentes, lexitimadores de prácticas sociais, narradores do pasado e, en consecuencia, promotores da realidade cultural e social do presente.

A través da información que obtemos das coleccións museísticas, e incluso da súa disposición no museo, imos compoñendo unha imaxe do mundo que nos rodea e buscaremos unha identificación con el na construción da nosa identidade. Pode que o noso relato non estea presente e polo tanto percibiremos que non temos lugar nel, é dicir, evidenciaremos a nosa exclusión.

Na Rede Museística Provincial de Lugo traballamos pola accesibilidade e a inclusión. Un dos pilares fundamentais para acadar estes obxectivos e propiciar a participación de todxs, como suxeitos activos dunha sociedade real e plural. Por iso, abrimos esta unidade á comunidade escolar, no traballo conxunto da educación en valores desde o respecto e diversidade.



Actividades

Segundo ciclo de educación infantil e 1º e 2º de Primaria

- ◆ Un mosaico diversx: os traballos de Hércules
- ◆ Museum Outing. Museos que saen do armario

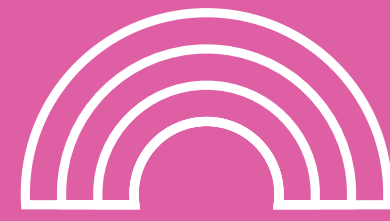
3º, 4º, 5º e 6º de Primaria e 1º e 2º de ESO

- ◆ Diversigualdade en rede: un orgullo de museo
- ◆ Un mosaico diversx: os traballos de Hércules
- ◆ Museum Outing. Museos que saen do armario

3º e 4º de ESO e BACHARELATO

- ◆ Diversigualdade en rede: un orgullo de museo
- ◆ Un mosaico diversx: os traballos de Hércules
- ◆ Museum Outing. Museos que saen do armario





Diversigüaldade en rede: un orgullo de museo



Online

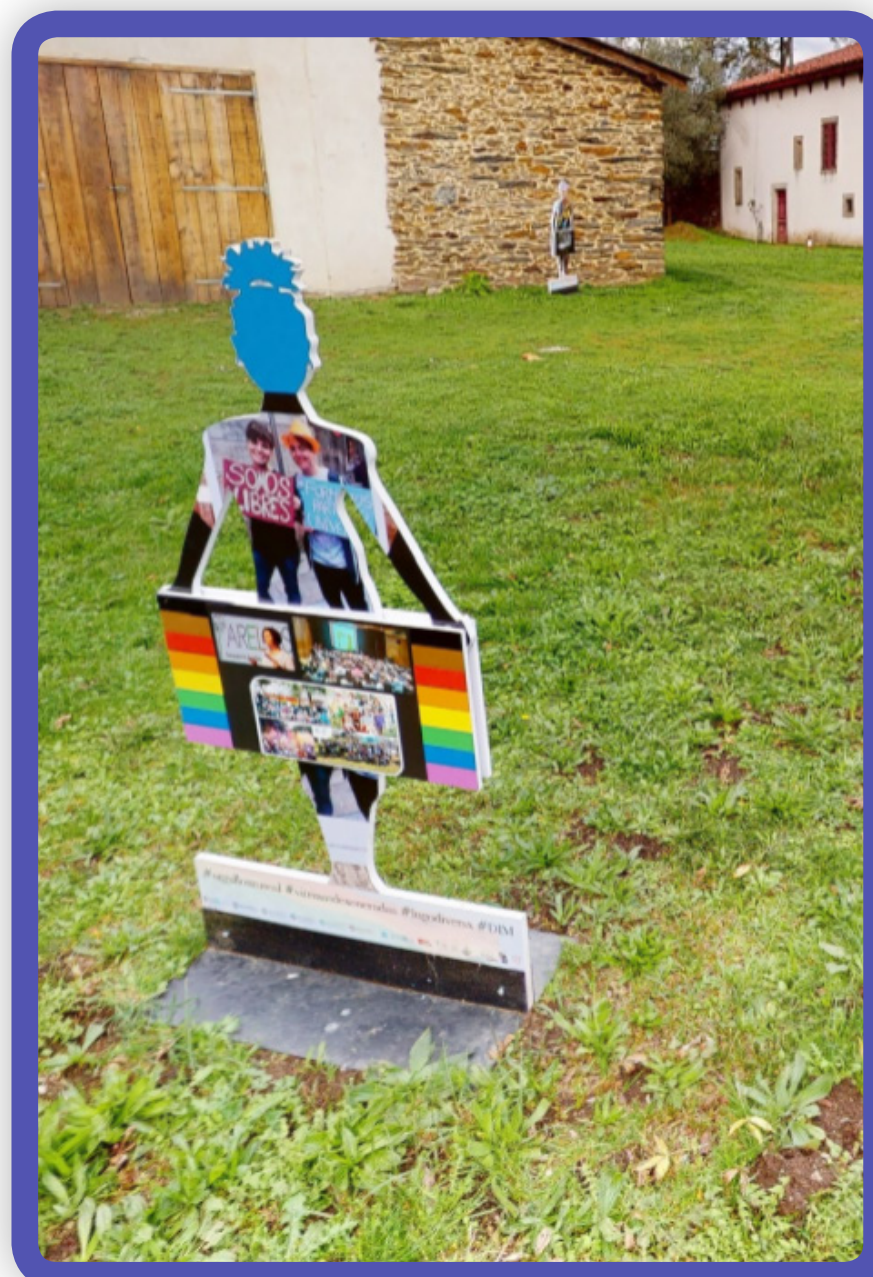


Idades: Desde 3º de Primaria, ESO a Bacharelato

Dinámica:

Con esta actividade queremos afondar en conceptos sobre a tolerancia e o respecto á diversidade, buscando o compromiso e loitando contra prexuízos e fobias. Como introdución ao tema, visitaremos virtualmente a exposición *Diversigüaldade en Rede*, no xardín do Pazo de Tor <https://my.matterport.com/show/?m=w4LGS96pqr&brand=0>





Posteriormente, terá lugar a través dunha plataforma online unha sesión con persoas do colectivo LGTBQIA+ para que o alumnado poida coñecer de forma directa a actualidade e o futuro do movemento.

Finalmente, traballarán por grupos un concepto, un símbolo ou unha idea a destacar sobre a Diversigualdade a fin de compartila cos resto dos grupos da aula e co centro escolar. Utilizando un texto, imaxes e todos os recursos que ilustren mellor o que significa ese concepto realizarán un cartel que motive axs demais a comprometerse con el.

O resultado reunirse nunha exposición, presencial ou virtual, que difundiremos a través das nosas redes sociais. Compartídela connosco para difundila na nosas redes co cancelo #diversigualdadermpl. Será unha exposición virtual chea de solidariedade..

Como recursos para seleccionar os temas dos carteis propoñemos dúas iniciativas:

Unha nube de ideas que podedes ampliar coas vosas achegas e unha sopa de letras.

a

NUBE DE IDEAS

Respecto
Convivencia
Diversidade familiar/corporal/de relacións
Igualdade
En contra do acoso e das violencias
Que é o Orgullo LGTBIQA+?
Que é ser Trans*
Colectivo LGTBIQA+
Bandeira LGTBIQA+
Referentes LGTBIQA+
Arte LGTBIQA+
Libros, series e películas LGTBIQA+
Uso da linguaxe inclusiva

3º, 4º, 5º e 6º de Primaria e 1º e 2º de ESO

Sopa de Letras

Deberedes atopar as seguintes palabras:
Amor, Amizade, Paz, Iguais, Convivir, Respecto

b

C	O	N	V	I	V	I	R	Q	X	W
D	C	T	O	M	G	R	A	M	O	R
W	C	A	M	I	Z	A	D	E	Q	F
Y	I	G	U	A	I	S	H	G	A	Y
C	O	N	Z	V	J	O	O	G	U	L
G	J	M	M	C	P	A	Z	P	L	Z
A	J	R	W	E	S	G	C	R	S	D
S	O	G	B	S	U	Y	A	P	Q	N
C	O	E	D	C	W	T	X	Q	O	H
E	O	B	G	N	P	K	N	I	Q	R
G	R	E	S	P	E	C	T	O	L	D

C	O	N	V	I	V	I	R	Q	X	W
D	C	T	O	M	G	R	A	M	O	R
W	C	A	M	I	Z	A	D	E	Q	F
Y	I	G	U	A	I	S	H	G	A	Y
C	O	N	Z	V	J	O	O	G	U	L
G	J	M	M	C	P	A	Z	P	L	Z
A	J	R	W	E	S	G	C	R	S	D
S	O	G	B	S	U	Y	A	P	Q	N
C	O	E	D	C	W	T	X	Q	O	H
E	O	B	G	N	P	K	N	I	Q	R
G	R	E	S	P	E	C	T	O	L	D

3º e 4 de ESO e Bacharelato

Sopa de letras

Deberedes atopar as seguintes palabras: Amor, Respecto, Convivencia, Diversidade, Igualdade, Acoso, Tolerancia, Orgullo, Trans, Colectivo, LGTBIQA, Lesbianas, Gays, Bandeira

b

B	K	T	O	L	E	R	A	N	C	I	A	V	A
A	L	E	S	B	I	A	N	A	S	E	A	C	C
N	H	V	O	O	T	W	D	N	Y	Y	M	O	O
D	J	H	T	L	F	G	I	V	O	K	O	L	S
E	D	I	Q	M	L	A	V	V	O	S	R	E	O
I	C	O	N	V	I	V	E	N	C	I	A	C	B
R	M	N	I	L	O	T	R	A	N	S	R	T	U
A	N	G	F	G	R	L	S	Q	B	A	E	I	D
U	Q	A	H	T	G	L	I	N	B	J	S	V	M
O	M	Y	P	B	U	H	D	W	U	C	P	O	S
T	S	S	S	I	L	K	A	T	I	L	E	G	T
N	Q	T	S	Q	L	J	D	I	J	H	C	Z	P
R	W	J	L	A	O	X	E	K	N	F	T	K	E
I	G	U	A	L	D	A	D	E	B	J	O	K	L

B	K	T	O	L	E	R	A	N	C	I	A	V	A
A	L	E	S	B	I	A	N	A	S	E	A	C	C
N	H	V	O	O	T	W	D	N	Y	Y	M	O	O
D	J	H	T	L	F	G	I	V	O	K	O	L	S
E	D	I	Q	M	L	A	V	V	O	S	R	E	O
I	C	O	N	V	I	V	E	N	C	I	A	C	B
R	M	N	I	L	O	T	R	A	N	S	R	T	U
A	N	G	F	G	R	L	S	Q	B	A	E	I	D
U	Q	A	H	T	G	L	I	N	B	J	S	V	M
O	M	Y	P	B	U	H	D	W	U	C	P	O	S
T	S	S	S	I	L	K	A	T	I	L	E	G	T
N	Q	T	S	Q	L	J	D	I	J	H	C	Z	P
R	W	J	L	A	O	X	E	K	N	F	T	K	E
I	G	U	A	L	D	A	D	E	B	J	O	K	L



Un mosaico diverso: os traballos de Hércules



Online e presencial



Idades: Segundo ciclo de educación infantil, Primaria, ESO e Bacharelato

Dinámica:

A partir do mosaico de Llíria (Valencia) que representa os Traballos de Hércules rodeando unha escena central con Hércules e Ónfale de Lidia imos debullando cada un dos estereotipos que se asimilan á idea patriarcal do que é ser un home e o que é ser unha muller. O obxectivo é rachar con esa liña divisoria que pretende separar ambas identidades.



Mosaico dos traballos de Hércules
Llíria (Valencia) Século III n. e.
Museo Arqueolóxico Nacional



Mosaico dos traballos de Hércules
Liria (Valencia) Século III n. e.
Museo Arqueolóxico Nacional

A escena central representa a Hércules con roupas femininas fiando e a Ónfale no trono como raíña de Lidia vestida coa pel do León de Nemea e a maza de Hércules. Este intercambio de roles prodúcese cando o heroe, tras asasinar a Ífito, é vendido como escravo a esta soberana que o terá ao seu servizo durante tres anos.

Segundo indica o relato mitolóxico, durante esta estadía, a parella toma como costume cambiarse as vestimentas. Hércules será peiteado e adobiado como unha muller, ao tempo que aprende a realizar tarefas tradicionalmente asignadas ao xénero feminino como é fiar. Mentres, ela adopta os atributos do heroe: o arco, a maza e a pel de león.

En moito textos fálase que esta actividade responde a un xogo amoroso, pero noutros vese coma unha humillación xa que os labores e costumes femininos (tecer, cociñar, coser, maquillarse) a pesar de non ser negativos en si mesmos, levan implícito unha condición despectiva cando son aplicados aos homes por ser “cousa de mulleres”.

Por exemplo, podemos reflexionar e debater sobre se son iguais:

Un modisto e unha modista

Un porteiro e unha porteira

Unha cociñeira e un cociñeiro

Un bruxo e unha bruxa

• **Modisto e modista**

O modisto está relacionado coa alta costura e a modista non.

• **Porteiro e porteira**

Pensamos nun porteiro como alguén con uniforme na porta de edificios importantes. Porteira, ademais de encargarse da porta dos bloques de vivendas, ten a connotación de persoa chismosa.

Comentario para o profesorado

• **Cociñeira e cociñeiro**

Mentres que a cociña foi tradicionalmente lugar de mulleres, e que ademais houbo moitas máis cociñeiras traballando, os lugares de alta gastronomía e os premios eran ocupados exclusivamente por homes.

• **Bruxo e bruxa**

A literatura fálanos tanto de bruxos que axudaban ás persoas como daqueles outros que se comportaban mal, incluso coñecemos os nomes de algúns deles como son Merlín ou Gandalf. Porén, as bruxas eran debuxadas como seres horrendos, que metían medo e exercían as artes escuras, sen esquecer a todas aquelas mulleres que foron condenadas á morte durante séculos acusadas de bruxería.

En xeral, as tarefas femininas estiveron tradicionalmente pouco ou nada valoradas e foron relegadas ao espazo privado: a limpeza, o traballo na casa, a educación e os coidados.

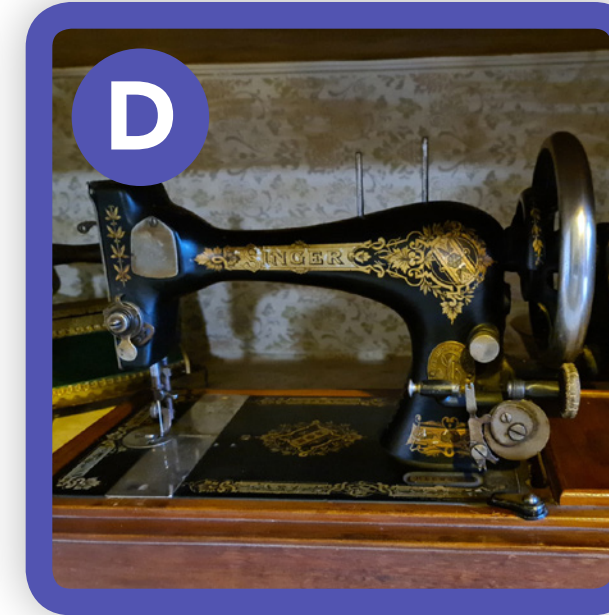
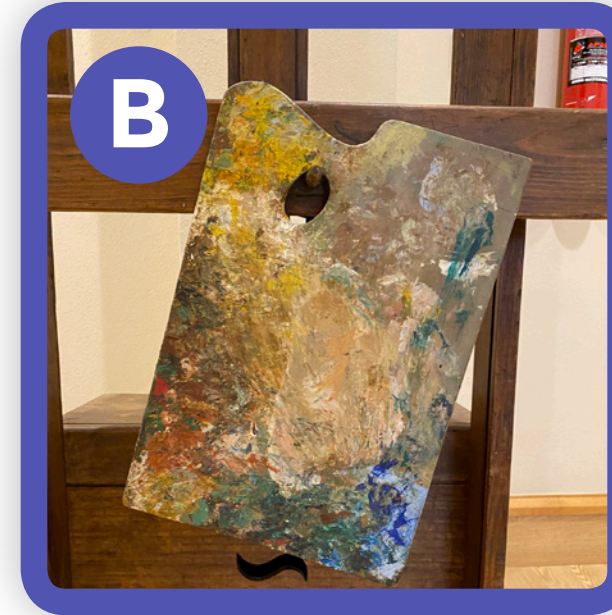
Igualmente, ocuparse dunha tarefa asignada a outro xénero marcaba socialmente a orientación sexual, de tal forma que esa persoa era tratada de forma despectiva de homosexual. Así ocorría cos homes que se dedicaban á costura ou ao peiteado, ou coas mulleres empregadas como condutoras de autobuses ou de camións.

Pero mira por onde, houbo alguén que sacou moito partido a unir os coñecementos destes oficios.

Seguro que de algo che soa o nome de John Deere, esa marca de maquinaria de traballo agrícola. Leva o nome do seu fundador quen xustamente aproveitou os coñecementos adquiridos na xastrería para aplicalos ao tratamento dos metais. Así, de ver como as afiadas agullas podían atravesar os materiais máis duros, ocorréuselle utilizar o aceiro pulido para os arados. Foi todo un éxito e conseguiu unha sona que aínda chega aos nosos días.

Segundo ciclo de infantil e 1º e 2º de Primaria

Hércules tivo que viaxar moitísimo para completar os seus traballos. Completa o camiño que une cada traballo co seu obxecto:



Indica en voz alta en que están traballando esas persoas e para que lles serve ese obxecto.

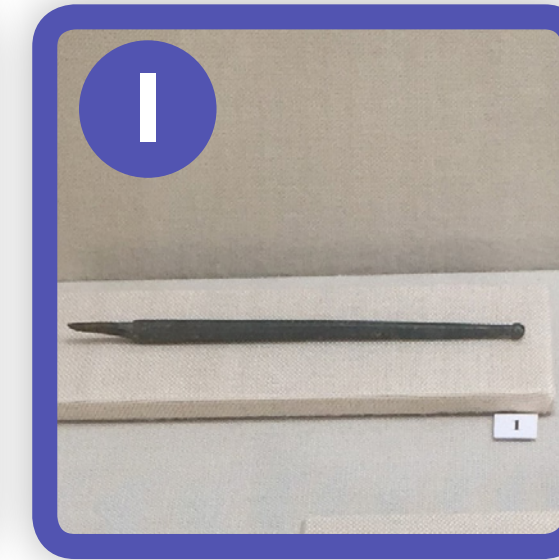
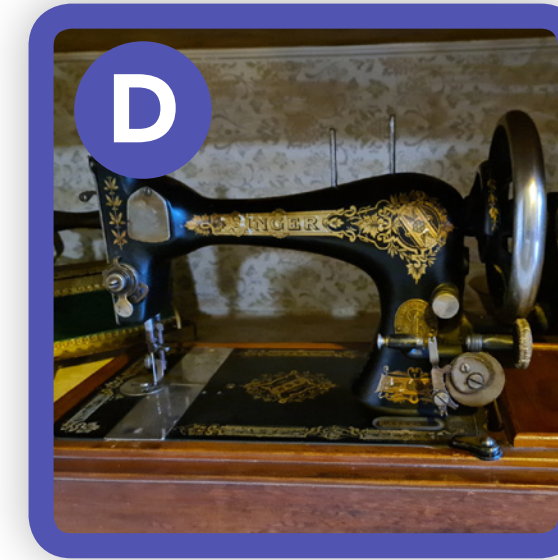
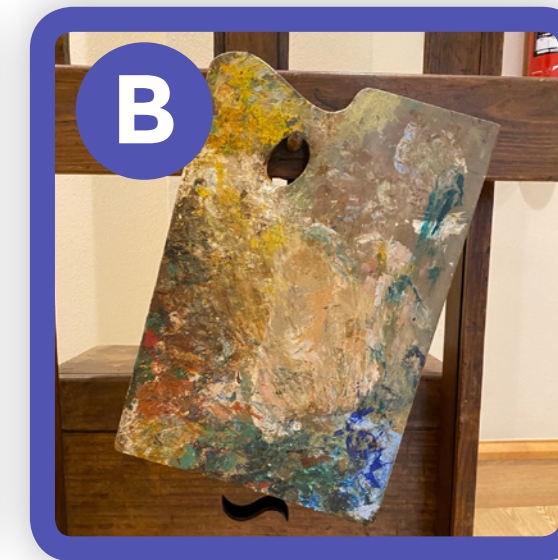


3°, 4°, 5° e 6° de Primaria e 1° e 2° de ESO

Mosaico dos traballos



Mosaico dos obxectos



3°, 4°, 5° e 6° de Primaria e 1° e 2° de ESO

1. Agora, unha vez vistas todas as imaxes relaciona os traballos do primeiro mosaico cos obxectos do segundo. Coloca as respostas aquí como se mostra no exemplo:

1	2	3	4	5	6	7	8	9
<i>d</i>								

2. Explica brevemente a que corresponde o traballo e o por que precisa do elemento que aparece na imaxe:

Na imaxe número do primeiro mosaico vemos
(describe quen sae e que fan) e está relacionada con
(que obxecto é) do segundo mosaico.

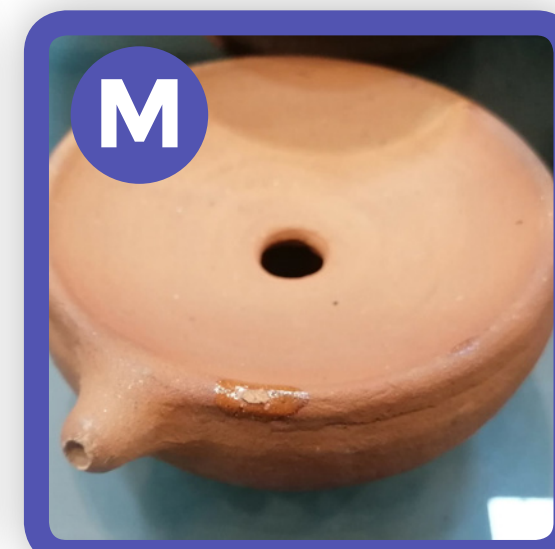
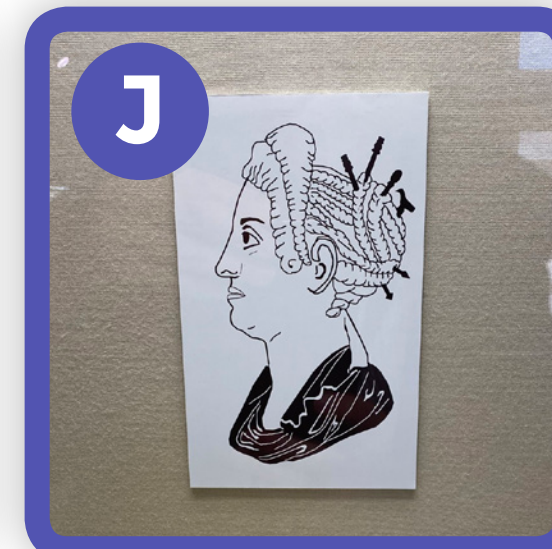
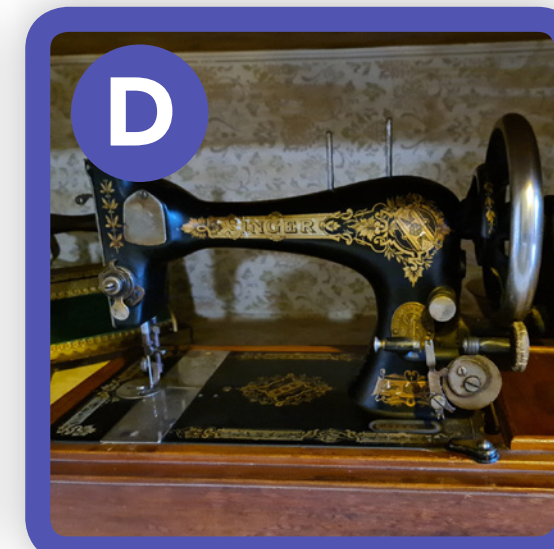
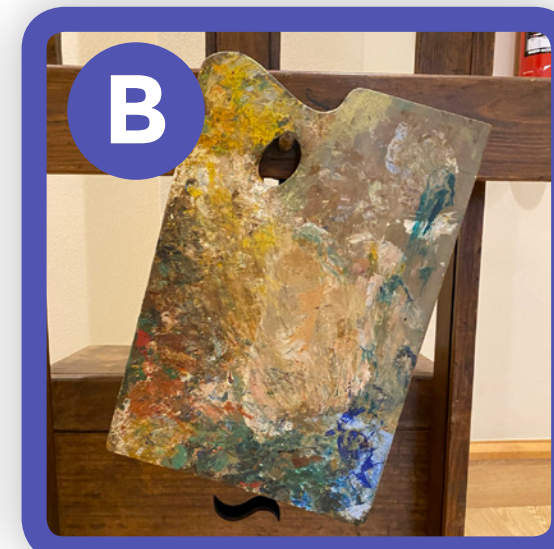
3º e 4 de ESO e Bacharelato

Mosaico dos traballos



3º e 4 de ESO e Bacharelato

Mosaico dos obxectos



3º e 4 de ESO e Bacharelato

1. Agora, unha vez vistas todas as imaxes relaciona os traballos do primeiro mosaico cos obxectos do segundo. Coloca as respostas aquí como se mostra no exemplo:

1	2	3	4	5	6	7	8	9	10	11	12	13	14	15
<i>d</i>														

2. Explica brevemente a que corresponde o traballo e o por que precisa do elemento que aparece na imaxe:

Na imaxe número do primeiro mosaico vemos
(describe quen sae e que fan) e está relacionada con
(que obxecto é) do segundo mosaico.

Información para o profesorado

Mosaico de traballos:

1. *Costureiras de Álvarez de Sotomayor,* no Museo Provincial de Lugo

O pintor retrata o momento en que dúas rapazas están cosendo

2. *O retorno dos mariñeiros de Martín Picallo,* Museo Provincial de Lugo

Nesta escultura en bronce o artista reflicte o duro traballo dos mariñeiros, tirando das redes de pesca.

3. *Panadeiras de Colmeiro,* Museo Provincial de Lugo

A luz temperá da mañá arroupa a estas mulleres que acaban de facer o pan e marchan a vendelo,

4. *O pintor e o seu mundo de Luis Gómez Pacios,* Museo Provincial de Lugo

O artista auto-retrátase rodeado de personaxes con máscaras.

5. *Escola de Doloriñas de Julia Minguillón,* Museo Provincial de Lugo

Julia Minguillón gaña o máximo galardón na Exposición de Belas Artes de 1941 con esta obra na que representa unha escola rural da zona de Lourenzá.

6. *Retrato de Miguel Ángel Quesada de Amparo Abella,* Museo Pazo de Tor

O retrato do home da última propietaria do Pazo co seu uniforme de coronel.

7. *Interior de Villamil García de Paredes,* Museo Provincial de Lugo

O artista recolle a escena da muller que se ocupaba da casa, na cociña.

8. *San Cosme/San Damián,* Museo Provincial de Lugo

Este alabastro representa a un dos irmáns médicos, célebres pola súa destreza e desinteresado traballo. Sons os patróns da cirurxía, da farmacia e da medicina.

9. *Retrato de Antonio de Ron e Pascual de Xesús Rodríguez Corredoyra,* Museo Provincial de Lugo

O protagonista do cadro vai vestido coa toga de avogado e o libro mentres ao fondo vemos a porta de Santiago da Muralla romana de Lugo.

Información para o profesorado

Mosaico de traballos:

10. *A Cacharreira*, de Antonio Ínsua, Museo Provincial de Lugo

Na obra vemos unha muller de ásperas e grandes mans sentada e rodeada dos obxectos de barro que quere vender no mercado.

11. *Cigarreiras* de Gonzalo Bilbao, Museo Provincial de Lugo

O autor realizou unha aMuseo Provincial de Lugoa serie de cadros dedicados ao traballo das mulleres da Fábrica de Tabacos en Sevilla. As condicións de traballo eran realmente duras e o precarias, cobrando menos da metade cós homes.

12. *Ara de Philtates*, Museo Provincial de Lugo

Esta ara romana está dedicada a unha escrava doméstica dedicada ao peiteado, entre outras tarefas relacionadas co embelecemento persoal da familia a quen servía.

13. *Forxa do Pazo de Tor*

Unha fragua no Pazo tiña como tarefas arranxar as ferraduras dos cabalos, as rodas dos carros, coidar dos útiles de labranza ou reparar as ferraxes de portas e ventás.

Fixádevos no enorme fol co que se avivaría o lume.

14. *Pescantinas* de Prieto Nespereira, Museo Provincial de Lugo

No gravado vemos as mulleres que vendían o peixe nos mercados.

15. *Retrato da nutriz*, Museo Pazo de Tor

Fotografía dunhas das nutrices do Pazo de Tor. As amas de cría, como tamén se as chamaba, eran as encargadas de aleitar e criar un/unha fillo/a doutra.

Información para o profesorado

Mosaico de obxectos:

A. Pupitre

O Museo Provincial do Mar foi antes de museo unha escola unitaria fundada en 1933. O pupitre antigo sigue alí, co seu taboleiro de lousa e o seu pizarrillo para escribir as contas.

B. Paleta de pintura Julia Minguillón, Museo Provincial de Lugo

No Museo Provincial de Lugo contamos co cabalete e a paleta de pintar da artista lucense

C. Cebos e nasas, Museo Provincial do Mar

Utensilios indispensables para quen queira saír a “faenar” no mar. As caixas de madeira triangulares servían para gardar o cebo vivo. Pola súa parte, as nasas están deseñadas para introducir o cebo e que a presa entre a collelo e quede cativa.

D. Máquina de coser, Museo Pazo de Tor

Máquina de coser Singer antiga que se conserva no Pazo de Tor

E. Forno, Fortaleza de San Paio de Narla

Forno de San Paio de Narla rodeado de utensilios como a pa, a artesa, e o testo de barro para cocer masas.

Neste caso, o forno está adxacente á lareira.

F. Escribanía, Museo Pazo de Tor

Esta escribanía pertence ao Museo Pazo de Tor. Está realizada en cerámica e bronce. Ademais do tinteiro e a pluma inclúe a salvadeira que contiña a area secante.

Relacionamos este obxecto coa avogacía por estar ser un oficio vencellado á firma de contratos e acordos.

G. Canóns, Fortaleza de San Paio de Narla

Estes canóns son pezas de artillería feitas de ferro fundido. Utilizábanse para lanzar proxectís pesados grazas a unha explosión de pólvora no seu interior. Xa eran coñecidos en China no século X.

H. Lareira, Museo Provincial de Lugo

A lareira é o corazón da cociña tradicional. O lugar de preparar as comidas, pero tamén de narrar historias e lembranzas. O Museo Provincial de Lugo conta cunha a Museo Provincial de Lugoa lareira resto do seu pasado conventual franciscano.

Información para o profesorado

Mosaico de obxectos:

I. Estilete romano

A Medicina, saber herdado da cultura grega, ocupaba un papel moi importante na sociedade romana. Este estilete foi atopado en Outeiro de Rei. O seu uso está relacionado con dúas actividades: por unha beira servía para escribir sobre taboíñas recubertas de cera, e por outra formaba parte dos utensilios de intervencións médicas.

J. Agullas de adorno de peiteado romano, Museo Provincial de Lugo

Na cultura romana o peiteado marcaba a clase social polo que coidaban moito de estar sempre á última na moda dos cabelos.

K. Patelas, Museo Provincial do Mar

Estes utensilios eran levados na cabeza polas pescantinas para vender o peixe ao mercado.

L. Ámboa de cerámica, Museo Provincial de Lugo

A cerámica era o material que primaba nas cociñas tradicionais antes de ser substituído polo plástico ou o vidro máis resistente. Esta ámboa tiña como función almacenar líquidos como a auga, o viño ou o aceite.

M. Peiteira, Fortaleza de San Paio de Narla

Obxecto que se interpoñía entre a boca do lactante e o peito da nutriz.

N. Ferramentas de Labranza, Fortaleza de San Paio de Narla

Representan estas ferramentas a presenza do primeiro sector, a Agricultura e a Gandaría, como base económica de Galicia.

Podemos ver aquí entre outros, o sacho, a forca, a gadaña, a serra e o mallo.

Ñ. Pipas de espuma de mar, Museo Provincial de Lugo

Pipas para fumar tabaco feitas dun material que permite o traballo en detalle.

Información para o profesorado

Solucións:

1	2	3	4	5	6	7	8	9	10	11	12	13	14	15
<i>d</i>	C	E	B	A	G	H	I	F	L	Ñ	J	N	K	M

Segundo ciclo de infantil, 1º e 2º de Primaria

3º, 4º, 5º e 6º de Primaria e 1º e 2º de ESO

3º e 4º de ESO e Bacharelato



Museum Outing: museos que saen do armario



Online e presencial



Idades: Segundo ciclo de educación infantil, Primaria, ESO a Bacharelato

Dinámica:

Outing é o termo inglés que se utiliza nas redes sociais para identificar cando unha persoa quere manifestarse abertamente como gay, lesbiana, trans, bisexual, intersexual, *queer* ou asexual. O que chamamos coloquialmente *saír do armario*. Somos conscientes de que representa un paso enorme no noso proceso persoal porque tememos expoñernos demasiado a prexuízos e discriminacións. Porén tamén leva consigo un gran poder transformador que nos libera e dá visibilidade ao colectivo.



Por iso, na diversidade de historias que compartimos desde os museos queremos incluír aquelas de carácter LGTBIQA+ como unha forma de visibilizar e reivindicar os dereitos da comunidade. Os museos queremos así tamén saír do armario dando a coñecer relatos de vida, de loita e de respecto relacionadas coa liberdade de ser e a liberdade de amar sen a opresión dos estereotipos heteronormativos. Poden ser historias sacadas da vosa proximidade ou inventadas a partir do que as imaxes vos inspiren.

Convidámosvos a empregar a colaxe para levar a cabo esta tarefa, utilizando imaxes propias, das coleccións dos nosos museos ou das revistas coas que construiremos esa identidade oculta que queremos sacar á luz. Sería interesante engadir palabras e símbolos para completalas.

Unha vez realizada a composición animámosvos a colocala en espazos do cotiá, de traballo ou de lecer porque a realidade LGTBIQA+ non é anecdótica ou estraña, senón que forma parte da nosa normalidade.

Por último, compartídelas connosco acompañada dunha presentación para que poidamos difundila no museo e nas nosas redes. **Pasos**

1. Comentade na aula o significado de LGTBIQA+ e dos seus dereitos.

2. Identificade as actitudes contrarias ao respecto por este colectivo.

3. Reunide o material. Podes utilizar:

Recortes de imaxes que atopas en revistas

Imaxes ou debuxos de pinturas ou esculturas das coleccións do museo.

Palabras, símbolos ou frases inspiradoras

4. Preparade un pequeno guión sobre a presentación:

a. Cal é título?

b. A quen representa? É unha persoa, unha parella, unha familia, un grupo?

c. De que vai a súa historia? Amor, respecto, traballo, dereitos?

5. Presentádelas ao resto de grupos na aula.

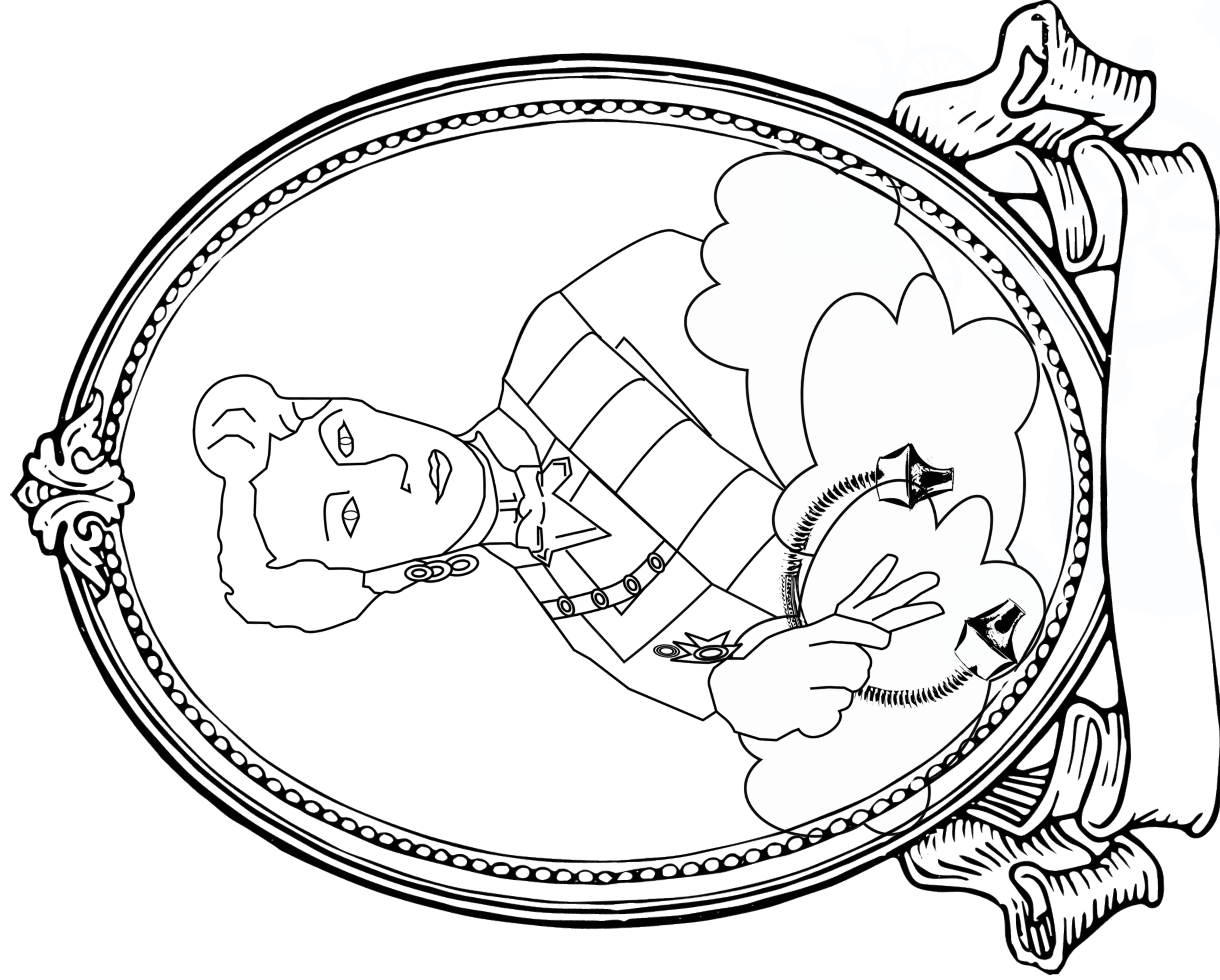
6. Compartide as vosas historias e composicións connosco mandando un correo electrónico a comunidadermpl@gmail.com

O noso exemplo poderá servirvos de axuda, pero sodes libres de crear ao voso xeito!



O meu nome é Xes e son unha muller trans. Adoro o meu traballo no museo explicando as coleccións a quen se achegue, en especial se son colexios ou institutos. A miña parte preferida son as salas de Arte Moderna e Contemporánea, sobre todo as obras de Maruja Mallo. Eu agora síntome unha muller libre, guíome polo instinto, o respecto e amor a todas as persoas. Porén, houbo un tempo no que a dor impedíame sorrir. Unha dor afiada polos prexuízos da xente que non entende o que é ser diferente.

Pero o apoio da miña familia e amigxs fortalecéronme ata ser o que hoxe vedes: unha muller con orgullo cuxa identidade está construída a partir de mulleres referentes como Julia Minguiñón ou M^a Paz Taboada.



Segundo ciclo de infantil e 1º e 2º de Primaria

Presentámosche a Xes. Xes é diversa e colorida. Pinta con todas as cores posibles a nosa Xes.



Recursos

Guía de recursos educativos educativos en línea sobre diversidad sexual, familiar y de identidad de género (varias línguas)

<http://www.edu.xunta.gal/centros/ieslucusaugusti/system/files/Recursos%20did%C3%A1cticos%20abrazar%20a%20diversidade.pdf>

LGBT+ Indentidade, amor e sexualidade. Exposición.

<https://artsandculture.google.com/exhibit/lgbt-museo-de-la-memoria-y-tolerancia/eQLSTxZPmBVMIQ?hl=es-419>

Guías de linguaxe inclusiva (en castelán):

<http://www.labroma.org/blog/2016/03/07/guias-de-lenguaje-inclusivo/>

Rede Educativa de Apoio LGBT de Galicia da Consellería de Cultura, Educación e Universidade da Xunta de Galicia

<https://www.edu.xunta.gal/portal/node/28748>

Recursos sobre igualdade da Consellería de Cultura, Educación e Universidade da Xunta de Galicia

<http://www.edu.xunta.gal/portal/es/igualdade>



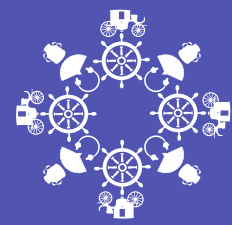
Datos de contacto:

Rede Museística Provincial de Lugo
<https://comunidadermpl.es/>

Correo electrónico:
comunidadermpl@gmail.com



Cultura



REDE MUSEÍSTICA
PROVINCIAL DE LUGO

